

Prioriteringsunderlag bygg- och miljönämnden

2027 - 2030

Beslutande
Datum och paragraf
Diarienummer

Beslutande organ
Klicka här för att ange datum., § 999
XXXÅÅÅÅ/X

Innehållsförteckning

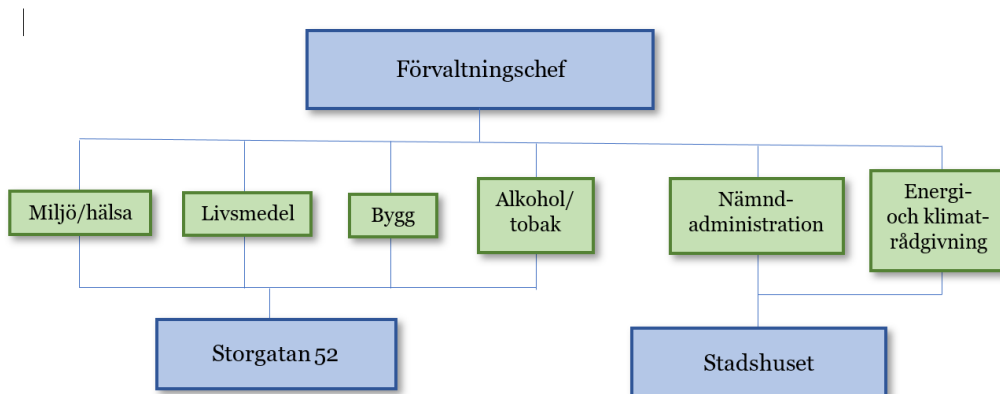
1.	Nämndens uppdrag enligt reglemente	1
1.1	Organisationsbeskrivning	1
1.2	Uppdrag och ansvarsområden	1
2.	Verksamhetsåren 2027 – 2030	3
2.1	Utmaningar och framtida utveckling	3
2.2	Strategier och prioriteringar	4
2.3	Projekt	Fel! Bokmärket är inte definierat.
3.	Mål, ekonomi och prioriteringar	5
3.1	Jämförelser med andra kommuner	5
3.2	Demografisk utveckling	Fel! Bokmärket är inte definierat.
3.3	Nämndens ekonomi	6
3.3.1	Driftbudget 2026 samt plan 2026-2029	6
3.3.2	Anpassningar och konsekvenser av tilldelad budgetram	7
3.3.3	Prioriteringsförslag	8
3.3.4	Investeringsbudget 2026 samt plan 2027-2029	10
	Bilaga 1) Investeringsplan inklusive prioriteringsordning	11

Prioriteringsunderlaget utgör nämndens förslag till eventuella prioriteringar och är ett underlag för det beslut som ska tas i kommunfullmäktige avseende respektive nämnds drifts- och investeringsramar. Prioriteringsunderlag beskriver också konsekvenser av tilldelade ramar och eventuella anpassningar som kan behöva göras. Respektive nämnd tar beslut om förslag till prioriteringsunderlag senast i april.

1. Nämndens uppdrag enligt reglemente

1.1 Organisationsbeskrivning

Bygg- och miljönämnden har till uppgift att fullgöra kommunens uppgifter inom plan- och byggområdet, miljö- och hälsoskyddsområdet, alkohol- och tobaksområdet samt ett övergripande ansvar för energi- och klimatfrågor.



Bygg- och miljönämnden har fyra verksamhetsområden där tre är myndighetsutövning. Myndighetsutövningens tre delar är kopplat till olika lagstiftningar med plan- och bygglagen, miljöbalken, livsmedelslagen samt alkohol- och tobakslagstiftning.

1.2 Uppdrag och ansvarsområden

Nämndens arbete består till största delen av myndighetsutövning som innebär prövning, tillsyn, rådgivning och information. En del av det arbetet planerar och styr nämnden utifrån lagkrav. Resten bestäms av de ärenden som kommer in i form av olika ansökningar och anmälningar. I dagsläget går cirka hälften av tillgänglig arbetstid åt till tillsyn och kontroll som planeras av nämnden och riktas mot olika verksamheter. Den andra halvan består av handläggning av inkommande ärenden och då är kunderna både verksamheter och privatpersoner. Det är dessa inkommande

ärenden som ofta tar lång tid och som ofta är svåra att debitera fullt ut vilket påverkar förvaltningens uppfyllnadsgrad av tillsyn och även budgeten.

Energi- och klimatrådgivning bedrivs i samarbete med Nässjö, Eksjö och Aneby. Arbetet med energi- och klimatrådgivningen kommer att fortsätta som tidigare även under 2027. Efter 2027 är det i dagsläget oklart om hur den tjänsten kommer att fortgå eftersom det finns förslag på att ändra stödet från Energimyndigheten att det eventuellt ska minskas eller dras in. Detta skulle innebära att kommunerna själva ska finansiera denna typ av tjänst.

2. Verksamhetsåren 2027 – 2030

2.1 Utmaningar och framtida utveckling

Nämndens utmaningar är bland annat lokal frågan då det inte är en för verksamheten anpassad lokal. Detta påverkar arbetsmiljö i hög grad då man blir avbruten och störd i sitt arbete. Även utifrån påpekanden från Arbetsmiljöverkets inspektion under 2025 som påtalade risken för hot och våld vid tex besök och hur förvaltningens lokal inte är anpassad för detta.

Det är fortsatt lågkonjunkturen vilket gör att förvaltningen inte får in bygglovsärenden i samma omfattning som man fått tidigare. Många kommuner har samma problematik vad gäller inkommande ärenden och budget för bygglov, Tranås är inget undantag. En del kommuner har kunnat flytta sin personal till andra delar av sin förvaltning men då Tranås har en relativt liten organisation finns inte den möjligheten. Andra kommuner har sedan flera år känt av lågkonjunkturen och därmed äskat extra medel för att klara denna period och för att kunna ha kvar sin personal.

Ytterligare utmaning inom bygg är de förändringar i lagstiftningen– plan- och bygglagen samt i plan- och byggförordningen som skett under 2025 och 2026 vilket innebär lättnader för den som vill bygga. Detta innebär förändringar för vad som kräver bygglov respektive bygganmälan. Dessa förändringar innebär även lägre intäkter då fler åtgärder blir bygglovsbefriade eller befriade från bygganmälan och mer rådgivning.

På miljösidan är utmaningen att utföra tillräckligt med tillsyn och att fakturera för den tid som förvaltningen lägger på handläggning. Detta är svårt på grund av den mängd ärenden som inkommer, som tar mycket tid i anspråk och som förvaltningen själva inte styr över. Dessa är ofta svåra att debitera fullt ut. Nämnden har på grund av resursbrist på miljö en utmaning att arbeta med förorenade områden. Med ett ansträngt ekonomiskt läge har förvaltningen inte kunnat återbesätta den tjänst som arbetat med förorenade områden.

Arbetet med förorenade områden borde vara en prioritering då Tranås kommun har ca 300 st objekt som potentiellt förorenade områden.

Alkohol- och tobaksområdet är ett relativt nytt område för nämnden vilket innebär nya utmaningar i form av att bygga upp en ny verksamhet med ny lagstiftning, ny personal och att skapa rutiner för detta. Även inom detta område kommer under 2026 nya regler kring slopat matkrav. Tjänsten har tidigare endast varit en halvtidstjänst

och som nu är en heltidstjänst, vilket innebär att det finns mer tid för tillsyn samt att ta fram nya rutiner och uppdatera styrdokument mm.

Förvaltningen arbetar även övergripande med att se över sitt arbete med fokus på att effektivisera arbetet inom alla områden.

Nämndens kostnader är till största del personal- och licenskostnader samt lokalhyra vilket har gjort att verksamheten behövt se över sin organisation. Ett eventuellt ansträngt ekonomiskt läge är svårt för nämnden att påverka då den är beroende av inkommande ärenden för att nå en budget i balans. Behöver nämnden vidta åtgärder är det att avsluta anställningar vilket är en lång process och ger heller inte ett snabbt resultat.

Den nya riskklassning för livsmedelsanläggningar som började gälla 1 januari 2024 resulterade i ca 30% färre timmar, vilket fortfarande är ett omställningsarbete för förvaltningen att använda resurserna på ett annat sätt.

Samtidigt fortgår arbetet med att effektivisera ärendehantering och digitaliseringsarbetet på förvaltningen.

2.2 Strategier och prioriteringar

Förvaltningen har sett över sina kostnader för att minimera underskottet, men de kostnader som nämnden har är främst utgifter för lokal, personalkostnader och licenskostnader för ärendehanteringssystem. Att minska personalstyrkan är inte görbart i det korta perspektivet och när konjunkturen vänder behövs personalen för att klara myndighetsutövningen och tillväxtmålet. På förvaltningen har det under 2026 funnits vakanser som inte tillsatts för att nå en budget i balans.

Förvaltningen fortsätter arbetet med att förbättra rutinen för debitering för att rätt avgifter ska tas ut. Även ett omtag av taxan har påbörjats för att på miljösidan få bättre rutiner kring vilken tillsyn som ska prioriteras och faktureras. Ett arbete med att se över förvaltningens arbetsuppgifter och att effektivisera verksamheten pågår. Förvaltningen kan även 2026 behöva vara restriktiv med utbildningar och kurser och dessa kommer att behöva prioriteras.

Under 2026 kommer arbetet med att ta fram en ny bygglovstaxa att påbörjas och planen är att den ska gälla från och med 1 januari 2027.

3. Mål, ekonomi och prioriteringar

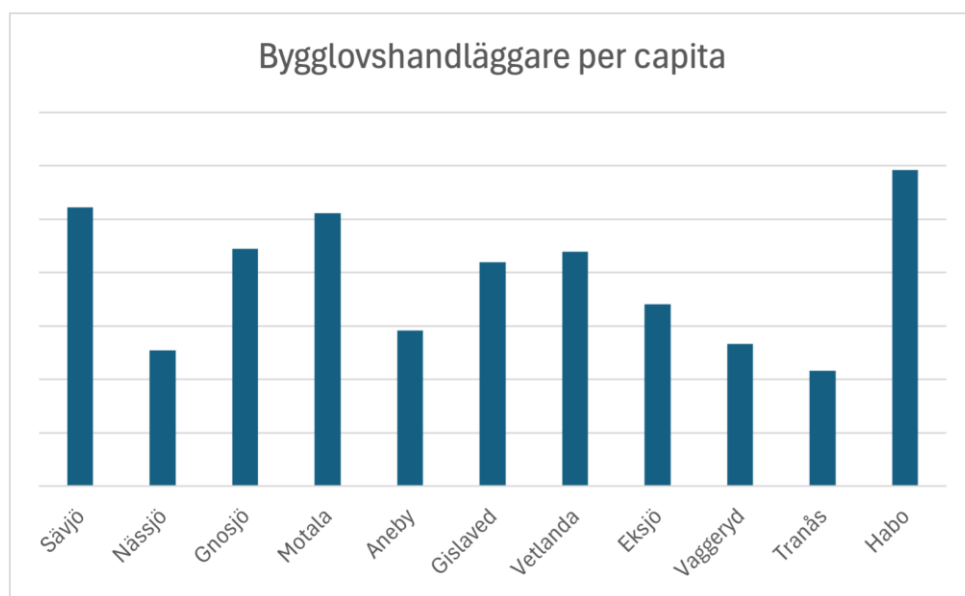
Kommunfullmäktige har beslutat att Tranås kommunkoncern ska arbeta med följande kommunövergripande mål utifrån beslutade hållbarhetsstrategier:

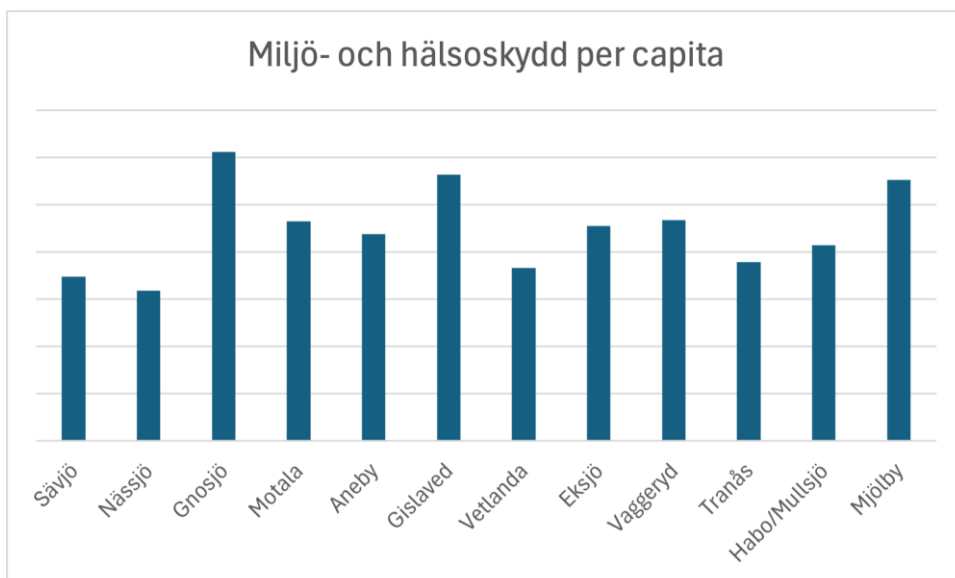
- Fler kommuninvånare i arbetsför ålder som också är i arbete (ekonomisk hållbarhet)
- Förbättrad psykisk och fysisk hälsa hos barn och unga (social hållbarhet)
- Ökad upplevd och faktisk trygghet (social hållbarhet)
- Minskade koldioxidutsläpp (ekologisk hållbarhet)
- Ökad tillgång till rätt kompetens

3.1 Jämförelser med andra kommuner

Efter jämförelse med andra kommuners bygg- och miljöavdelningar kan man se att många kommuner har samma problematik med att få ihop budgeten. En del kommuner har äskat för att kunna behålla personal.

Nedan jämförs hur många bygglovshandläggare och miljö- och hälsoskyddsinspektörer kommuner i vårt närområde har per capita. Det är tydligt att Tranås ligger lågt på byggsidan och även en aning lägre även på miljösidan.





3.3 Nämndens ekonomi

3.3.1 Driftbudget 2026 samt plan 2026-2029

Avdelning (tkr)	Budget 2027	Plan 2028	Plan 2029	Plan 2030
Bygg o Miljönämnd	482	486	496	506
Byggenheten	2 004	1 864	1 891	1 953
Energi- och klimatrådgivning	86	100	115	130
Miljö myndighetsutöv	3 462	3 549	3 639	3 730
Hälsa myndighetsutöv	935	973	1 011	1 051
Livs myndighetsutöv	748	768	788	808
Alkohol- o tobakshandläggare	383	401	419	437
Befarat underskott	-591	-378	-329	-302
Summering	7 509	7 763	8 030	8 313
Teknisk ram	7 509	7 763	8 030	8 313
Avvikelse	0	0	0	0

3.3.2 Anpassningar och konsekvenser av tilldelad budgetram

Konsekvenser för nämnden om den tekniska budgeten inte täcker driftbudgeten är att förvaltningen fortsatt har stora problem med arbetsmiljöfrågan eftersom lokalen inte är anpassad för verksamheten. Både utifrån synpunkter från Arbetsmiljöverket men även den psykosociala arbetsmiljön som skapar stora problem på förvaltningen. I befintliga lokaler får heller inte hela förvaltningen plats utan personal sitter utspritt. Verksamheten behöver i sin helhet effektiviseras vilket är svårt i dagsläget när stor del av problemet är förvaltningens lokaler.

Redan i dagsläget saknas resurser för att utföra den myndighetsutövning som är nämndens ansvarsområde på grund av personalbrist och då främst inom förorenade områden och enskilda avlopp.

I och med lagändring inom plan- och bygglagen har kommunerna ett svårare utgångsläge då allt mer blir bygglovsbefriat vilket gör att det inte kommer in lika många bygggärenden som i sin tur ger nämnden lägre intäkter. Trots lättnader i lagstiftning finns kraven kvar vid byggnation vilket gör att det på bygglovskontoren krävs mycket mer information till de som ska bygga. Detta arbete tar mycket tid i anspråk för handläggarna men det är inget som kan finansieras. Redan nu märker kommunerna en stor skillnad i att rådgivning tar en stor del av handläggarnas tid, detta kan komma att göra det svårt att få en budget i balans.

3.3.3 Prioriteringsförslag

BESKRIVNING*	NÄMND*	KOPPLING FULLMÄKTIGES MÅL*	BESLUTSÅR*	OMFATTNING*	PRIO- ORDNING	BESLUTAD*	AVSLUTAS (*)	2025	2026	2027	2028	2029	SUMMA PERIODEN	SUMMA PLANPERIODEN
1.Byte av lokaler	Bygg- och miljönämnden	Attraktiv arbetsgivare		Permanent höjning	1				350	350	350	350	1400	1400
2 Utöka personalstyrkan	Bygg- och miljönämnden	Ökad tillgång till rätt kompetens		Permanent höjning	2				350	350	350	350	1400	1400

Beskrivning av respektive prioriteringsförslag

- Nämndens prioritering är för byte till, för verksamheten, anpassade lokaler, 350 000 kronor årligen. Detta är en viktig fråga för förvaltningen då alla medarbetare inte får plats på Storgatan 52, att det är psykiskt påfrestande för denna verksamhet att sitta i öppet kontorslandskap då det är mycket samtal, möten och avstämningar vilket gör att man i stort sett hela tiden stör varandra. Även utifrån inspektion av Arbetsmiljöverket där man lyft lokalens förutsättningar kopplat till att förvaltningen tar emot besök som skulle kunna leda till en situation där personal utsätts för hot och våld. Det finns inte heller möjlighet till personalens kläder, dusch eller tvättmöjligheter. Efter tex lantbruksinspektion eller livsmedel borde arbetskläderna förvaras på annan plats än inne i det öppna kontorslandskapet.

Detta prioriteringsförslag hade inte behövts om bygg- och miljönämnden kunde hyra av en privat fastighetsägare eftersom de svar nämnden fått från privata aktörer anger lägre hyror per kvm.

- Nämndens prioritering för utökning av personal inom miljö baseras på de krav som finns nationellt att arbeta med förorenade områden och att till 2030 ha inventerat alla sådana områden i kommunen. Tranås kommun har inte kommit igång med detta

arbete på grund av resursbrist. Det finns i Tranås ca 300 områden och är ett arbete som tar mycket resurser i anspråk och kommer inte kunna påbörjas utan att extra resurser tillsätts. Även detta utifrån påpekande från Länsstyrelsens tillsyn under hösten 2024 där man i sin rapport *"Nämnden bör äska medel för den resursbrist som redovisas i behovsutredningen"* vidare påtalar dem igen

"Nämnden bör tydliggöra det behov av resurser som finns och äska motsvarande förstärkning. Länsstyrelsen anser att kommunen fortfarande har ett behov att äska medel för det behov av personal som det inte finns resurser till idag." I den behovsutredning Länsstyrelsen hänvisar till saknas det mer än 1 tjänst för att ha tillräckligt med resurser för myndighetsuppdraget. Arbetet med text enskilda avlopp är obefintligt.

Nämndens prioritering för utökning av personal beräknas på en halvtidstjänst för att kunna dela denna tjänst med en annan kommun om det skulle finnas behov av det från kollegor i närområdet.

3.3.4 Investeringsbudget 2026 samt plan 2027-2029

Avdelning (tkr)	Budget 2027	Plan 2028	Plan 2029	Plan 2030	Plan 2031	Plan 2032	Plan 2033
Bygg- och miljöförvaltningen (digitalisering bla e-tjänster)	150	150	150	150			
Summering	0	0	0	0	0	0	0
Tilldelad preliminär ram							
Avvikelse	0	0	0	0	0	0	0

Bygg- och miljönämnden behöver investeringsbudget till bland annat att utveckla bland annat e-tjänster men även andra digitala verktyg för att utveckla och förenkla handläggningen till våra invånare och verksamheter.

Bilaga 1) Investeringsplan inklusive prioriteringsordning

Respektive nämnds detaljerade investeringsplan redovisas i bilaga 1. Mindre investeringar utan strategisk karaktär kan grupperas, kan vara till exempel reinvesteringar. Andra investeringar specificeras och prioriteras enligt nedan.

[illegible]